

성평등한 제주

# 더 제주 처럼

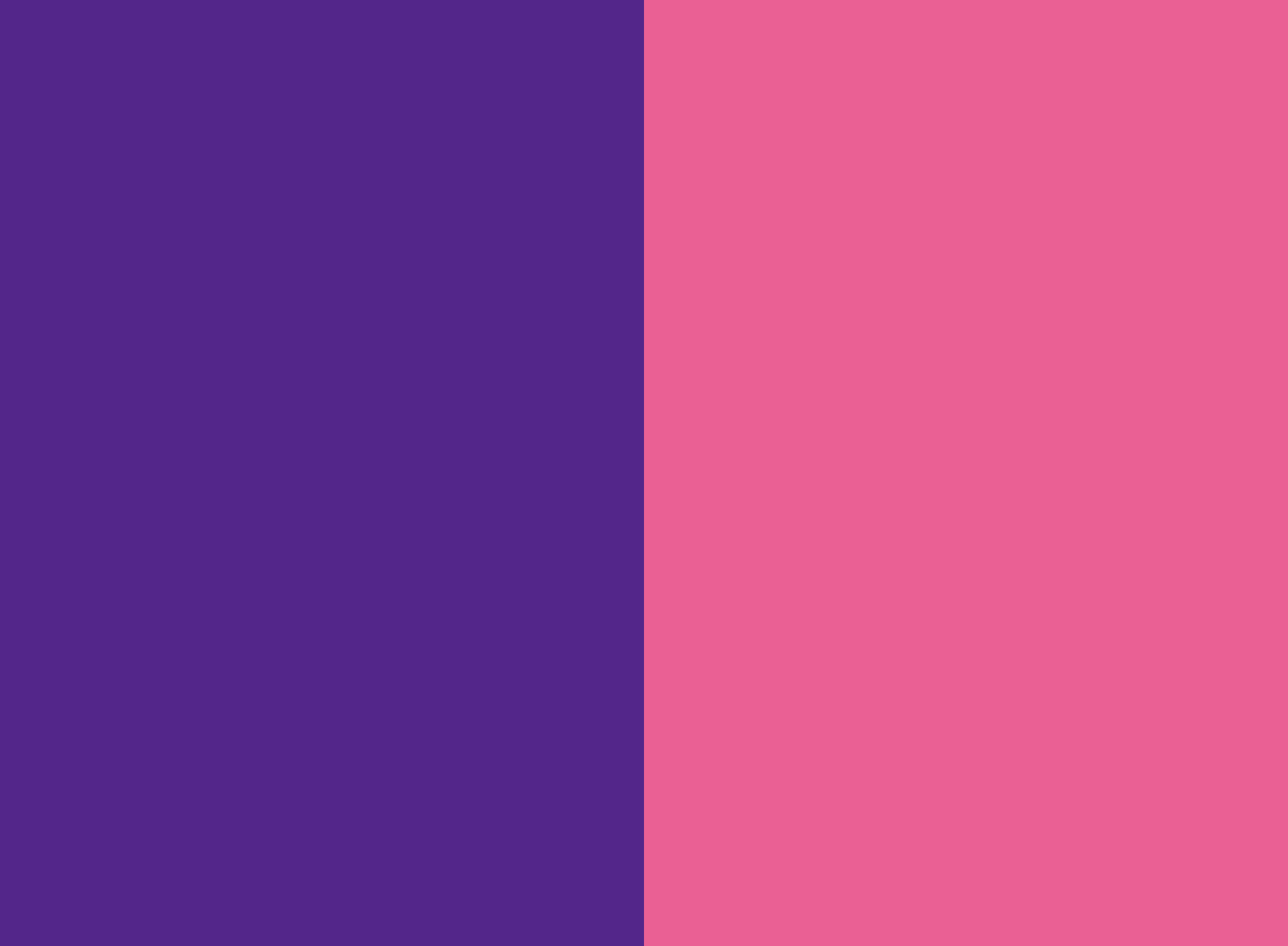
2019

성평등한 제주

더 제주처럼

2019

제주특별자치도



2019

성평등한 제주

더 제주처럼

# 목차

● 추진배경 및 추진방향	10	● '더 제주처럼' 비전과 목표	26
● 추진경과	14	● '더 제주처럼' 정책영역별 추진계획	
● '제주처럼' 추진성과와 과제	18	01.성평등정책 실행력 강화	30
		02.여성 대표성 강화	36
		03.성평등 문화확산	40
		04.여성친화환경 조성	50
		05.여성안전과 건강증진	56
		06.돌봄의 사회적 책임강화	62
		07.여성일자리 활성화	68
		● '더 제주처럼' 실천사업 총괄표	76

# 추진배경 및 추진방향



## 추진배경



‘제주처럼’ → 성평등정책관 신설 → ‘더 제주처럼’  
2015~2018                      2018.08                      2019~2022

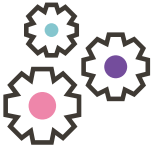
2015년 7월 「양성평등기본법」시행으로 여성정책의 패러다임이 ‘여성발전’에서 ‘실질적 양성평등 실현’으로 전환되었습니다.

제주도는 지역사회 욕구와 도민의견, 지역 특성을 반영하여 제주지역 첫 번째 양성평등정책으로 ‘제주처럼’ 프로젝트를 2015년부터 2018년까지 추진했습니다.

2018년 8월, 전국 지자체 최초로 행정부지사 직속의 ‘성평등정책관’이 신설되어 성평등정책의 실행력을 높일 수 있는 기반을 마련했습니다.



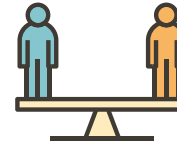
이를 바탕으로 제주지역 성평등정책의 실효성 확보를 위해 제주처럼 프로젝트의 후속사업으로 ‘더 제주처럼’을 수립·추진하게 되었습니다.



제주처럼 추진성과 연계 미흡한 부분  
보완하고, 지속 발전과제 반영



1단계 '제주처럼' 정책 성과를 점검하고  
성과에 근거한 향후 과제검토를 통해  
정책의 비전, 전략 및 과제 발굴



제주지역 성평등지수 연계하여  
낮은 분야의 과제 정책 반영



제주지역 성평등지수 중  
전국 대비 상대적으로 낮은  
여성안전 분야에 대한 과제 연계



성평등정책 신규과제를 발굴하여  
최우선으로 반영



도민이 체감할 수 있는 성평등 정책,  
내실을 기할 수 있는 성인지정책,  
여성친화도시 추진기반 확대 등  
성평등정책 수요 반영

# 추진경과

2015년~2018년

1단계 '제주처럼' 추진 (2대 전략 / 4개 핵심과제 / 25개 사업)

2017년 08월

1단계 '제주처럼' 후속사업 제안을 위한 연구

(제주특별자치도 양성평등정책 전략연구 / 제주여성가족연구원)

2018년 10월~11월 30일

1단계 '제주처럼' 성과평가

(수행부서 및 전문가평가단 운영 등)

2018년 11월 08일

양성평등위원회 분과별 토론 및 과제 발굴(워크숍)

2018년 10월~11월 30일

2단계 '더 제주처럼' 시행과제(안) 마련

2018년 11월~12월

양성평등위원회(분과 및 실무위원회), 전문가 등 의견수렴

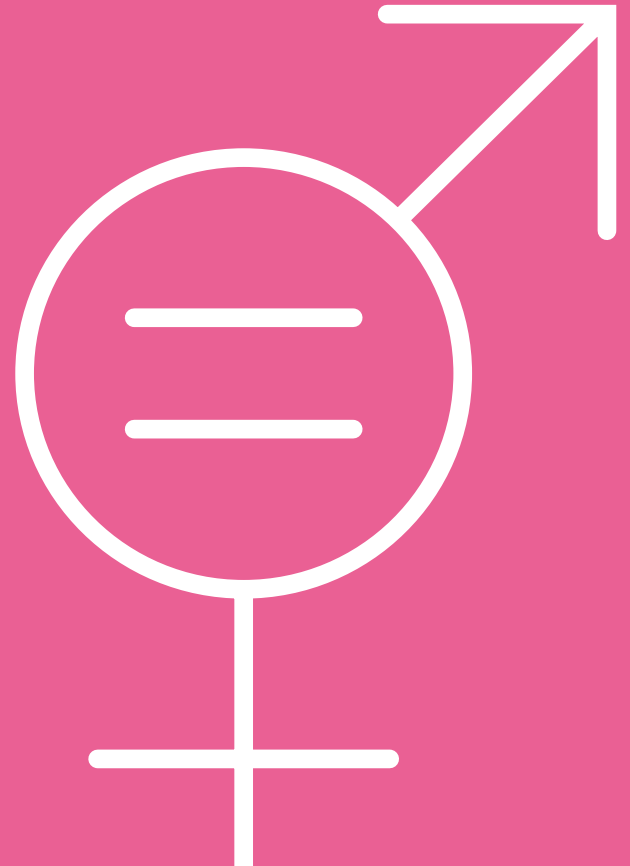
2018년 12월 20일

양성평등위원회 전체회의 심의·확정





# ‘제주처럼’ 추진성과와 과제



## 01 안심하고 편안한 육아 및 일·생활 균형 지원

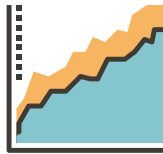
### ♡ 성과

제주가족친화지원센터 설치·운영,  
수놓음육아나눔터 조성·운영,  
사회적 돌봄공동체 육성 등 사업체계 구축

가족친화인증기업(53개소), 수놓음육아나눔터(29개소), 돌봄공동체(55개팀)

### + 과제

성과를 토대로 도약적으로  
발전할 수 있도록 적극적이고 지속적인  
사업 지원 및 운영 필요



## 02 맞춤형 여성일자리 창출 및 취업지원

### ♡ 성과

생애주기별 지역특성 고려한 짜임새 있는 취·창업지원 사업구성



코디네이터(훈디) 22명 양성  
로컬푸드, 공정여행상품개발 등 12개팀 창업  
제주살이 시범사업 운영

### + 과제

각 사업단위간 연계 및  
개별 사업 수행주체 간 네트워킹과  
협업체 등 연계방안 모색



03

# 건강한 가정을 위한 가족 바로 세우기

♡성과

<2015년 제주지역 여성정책 수요조사> 반영한  
다양한 가족정책사업 발굴 시행 →

**제주형** 건강한 가족모델 제시 및  
위기가족의 문제 완화 및 해결 지원 기반 마련  
가족교육, 가족상담, 가족문화 확산 지원정책 시행

+과제

가족기능 향상을 통한  
건강한 가정 조성위한  
장기적 관점에서  
지속적 사업 계획 및 운영 필요



04

# 양성평등 실현 및 안전지원 시스템 구축

♡성과

성평등정책관 신설 등 양성평등 추진체계 구축 및  
도민의 성평등 인식 향상 도모 등 양성평등 책임성 강화



+과제

읍면동 및 마을공동체의 특성  
반영한 제주형 정책 추진 모색



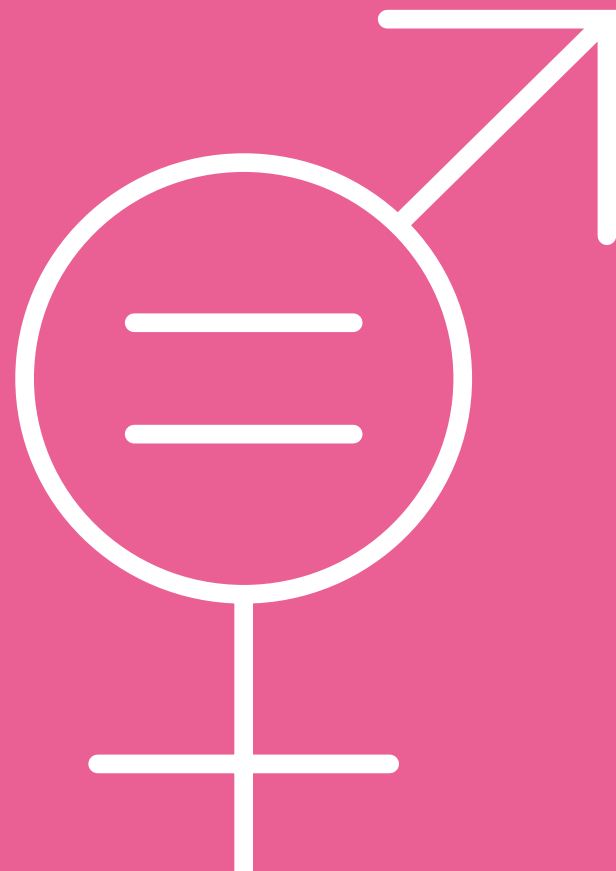
안전 정책에 대한 관계부서  
유기적 협조 진행





# 더 제주 처럼

비전과 목표



● 비전

소통과

포용으로

더 성평등한

제주사회 실현

● 목표

성평등한  
사회환경 조성

+

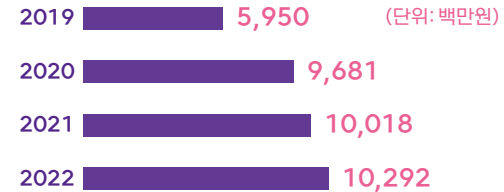
여성·가족  
삶의 질 제고

+

여성의  
경제적 역량강화

● 계획기간 2019년 ~ 2022년 (4개년)

● 과제구성 7개 정책영역, 27개 시행과제, 40개 세부사업



총투자액  
**35,941**

# 더 제주 처럼

정책영역별  
추진계획

01. 성평등정책 실행력 강화
02. 여성 대표성 강화
03. 성평등 문화확산
04. 여성친화환경 조성
05. 여성안전과 건강증진
06. 돌봄의 사회적 책임 강화
07. 여성일자리 활성화



# 성평등 정책 실행력 강화



성평등정책관 신설로  
성 주류화 정책추진 기반 및  
실행력 강화를 통한  
도정 주요 정책의 성인지  
관점 통합 추진

성인지 정책의  
실효성 제고를 위한  
획기적인 제도개선 추진 및  
성주류화 정책 강화  
(성별영향평가, 성인지예산 등)

## 시행과제

1. 주요정책 성인지 관점 사전 검토 의무화
2. 양성평등담당관 지정·운영
3. 성인지 정책 내실화 강화
4. 현장 맞춤형 성평등 정책 방안 마련

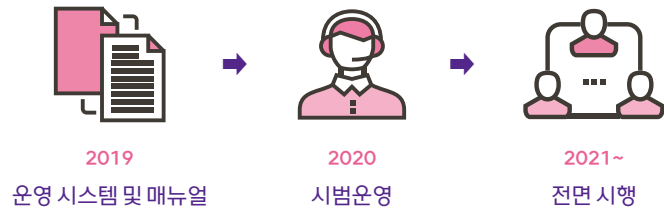


# 1. 주요 정책 성인지 관점 사전 검토 의무화

정책(사업) 수립 단계부터  
성평등정책 전담 부서와  
사전 검토·협의

→

성인지적 관점에 기반한  
정책 수립을 통해  
성평등 정착 지원 제도 마련



(단위: 백만원)

년도	2019	2020	2021	2022	총금액
도비	5	10	20	20	55

# 2. 양성평등담당관 지정·운영

부서별 성인지 정책 전담 양성평등담당관(부서장) 및 담당 지정 운영

(기능)부서별 성평등목표 수립 추진

양성평등담당관	부서내 양성평등업무 총괄, 양성평등 관리직 네트워크 구축 및 주요사항 전달
양성평등담당	성별분리통계 및 성별영향평가사업 관리, 성인지예산·결산, 부서내 성인지 우수사례 발굴·제출 등

단계적 확대 추진



(단위: 백만원)

년도	2019	2020	2021	2022	총금액
도비	5	5	5	5	20

### 3. 성인지 정책 내실화 강화

#### 성별영향평가 질적 수준 제고

도 산하 17개 공공기관 성별영향평가 실시 확대, 성별분리통계 실시 강화

#### 공무원 맞춤형 성인지 교육 의무화

성인지교육기관 네트워킹을 통한 교육 협업 및 분업체계 구축

- 제주성별영향분석평가센터, 한국양성평등교육진흥원, 인재개발원 등

성인지 감수성 강화를 위한 맞춤형 교육 실시

- 5급이상 간부공무원, 도정 핵심분야 정책담당직원 등(기초·심화과정 운영)

#### 성평등정책 전문인력 양성

성주류화 거버넌스 구성을 위한 성주류화 정책 전문가 발굴 및 양성

- 성별영향평가 컨설턴트 신규 양성 과정 개설 운영

- 제주지역에맞는성평등정책제안및성별영향평가컨설팅지원

(단위: 백만원)

년도	2019	2020	2021	2022	총금액
도비	78	78	78	78	312

### 4. 현장 맞춤형 성평등 정책방안 마련



#### 도민 성평등 인식 실태조사 실시

연령, 성별, 지역별 성평등 의식수준 및 성인지 수준 조사를 통해 수요자의 특성과 요구를 반영한 성평등 정책 수립 기반 마련



#### 젠더폭력 피해자 실태조사 및 원인분석 실시

4대 강력범죄 피해자중 여성 피해자 급증 → 성평등 관점에서 실태조사 및 원인분석을 통해 정책대안 마련 필요



#### 성인지적 관점의 재난 관리(대응) 메뉴얼 분석 및 개발

여성 등 재난 취약자대상 재난 대응 및 안전 훈련 프로그램 개발

(단위: 백만원)

년도	2019	2020	2021	2022	총금액
도비	40	40	40	-	120

# 여성 대표성 강화



정책결정 과정의  
여성 참여 확대로  
실질적 양성평등 사회실현

성평등 여성 리더의  
국제 네트워킹을 통한  
지역사회의 성평등 오피니언 리더  
육성 및 성평등정책 개선  
촉진 기회 도모

## 시행과제

1. 공공부문 및 민간부문 여성 대표성 제고
2. 국제협력 여성 네트워크 확대

# 1. 공공부문 및 민간부문 여성대표성 제고

	2018	→	2022
각종 위원회 여성위원 참여율 향상	43.4%	→	45%
* 조례 제·개정시 성별영향평가를 통한 위원회 성별균형 참여 근거 마련 * '여성인재 DB'를 통한 인재 추천 및 관리			
5급 이상 공무원 여성관리직 비율 확대	14.9%	→	21%
공기업·출자출연기관 여성임원 확대	11개 기관 14%	→	16개 기관 20%
공기업·출자출연기관 여성관리직 확대	12개 기관 17%	→	16개 기관 21%
주민자치위원회 여성 참여율 확대	32%	→	40%
주민자치 영역(리·통장, 주민자치위원 등) 여성 지도자 현황 조사	관련 조례 및 운영규정 등 불합리한 제도 개선		

# 2. 국제협력 여성 네트워크 확대



국제 성평등 관련 기관·단체 등과의 교류 협력  
(MOU 체결, 공동세미나 등)  
평등 여성 리더의 국제 네트워킹을 통한  
역량강화 및 여성 대표성 제고

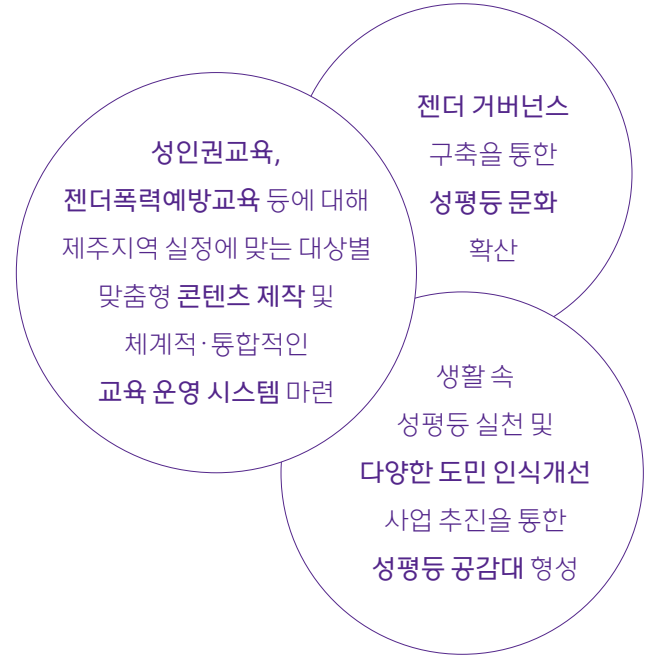


세계한민족여성네트워크 교류 협력 추진  
해외 지역담당관 여성 전문가와의  
성평등정책 현장 사례 공유

(단위: 백만원)

년도	2019	2020	2021	2022	총금액
도비	50	100	100	100	350

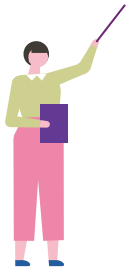
# 성평등 문화확산



## 시행과제

1. 제주성평등교육센터 설치 운영
2. 성평등 민관 거버넌스 강화
3. 생활 속 성평등 확산사업
4. 도민 성평등 교육 실효성 강화

# 1. 제주성평등교육센터 설치 운영



성평등 교육 컨트롤 타워 등 체계적 교육 기반 구축

성평등 교육운영 및 프로그램 개발,  
교육강사 양성, 성평등 관련 정보제공,  
성평등 활동가 지원 등



2019  
계획 수립 및  
제도 마련



2020  
운영주체 선정 및  
인력확보



2021~  
성평등교육센터  
운영

(단위: 백만원)

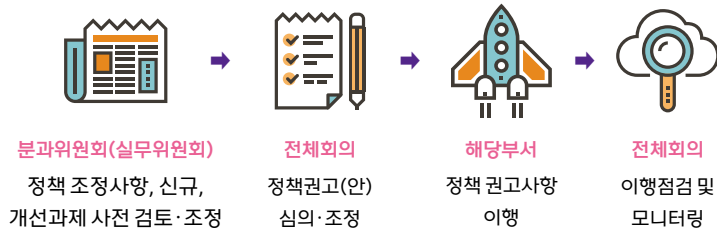
년도	2019	2020	2021	2022	총금액
도비	-	350	700	900	1,950

## 2. 성평등 민관 거버넌스 강화

### 양성평등위원회 기능 강화

도정 전반 양성평등 정책에 대한  
조정·이행 점검 강화를 위한 운영체계 구축  
전체회의의 4회 / 분과위원회, 실무위원회 수시 운영

양성평등위원회 '정책권고제' 운영  
양성평등정책(신규·개선과제)에 대한  
정책권고·이행의 체계적 관리



### (가칭) 성평등협의회 구성·운영



성평등 정책의 현장성 강화를 위한  
성평등협의체 구성 운영

지역내 공공기관, 교육청, 대학교, 출자출연기관 등 기관간  
협력을 통해 정책 제안, 기획, 공동 추진 등 성평등 문화확산



성평등협의회 주관  
'젠더로 보는 세상' 포럼 개최

성평등 의제 발굴 세미나, 정책현장 모니터링, 대중강좌 등



성평등 실천 우수기관(기업) 발굴 및 포상  
정책사례 공유·확산

(단위: 백만원)

년도	2019	2020	2021	2022	총금액
도비	85	110	110	110	415

### 3. 생활 속 성평등 확산 사업

#### 성평등 청년 네트워크 운영

성평등 인식 확산을 위한 새로운 주체 발굴의 장  
 (타운홀 미팅, 성평등 교육, 컨퍼런스, 캠페인, 정책분석 등)  
 성평등 관점 도정 정책, 미디어 등에 대한 모니터링 및 개선사항 도출  
 성평등 기획 프로젝트: 리서치, 포럼, 네트워킹 행사 등  
 오프라인 활동을 SNS활동과 연계하여 공식 블로그 등 운영



#### 성평등 공감 캠페인

성차별, 성불평등, 젠더폭력예방 등 인식개선 캠페인  
 생활체감형 다양한 콘텐츠로 '카드뉴스' 제작·배포  
 대중매체, 영화 상영관 등 성평등 홍보영상 제작·배포

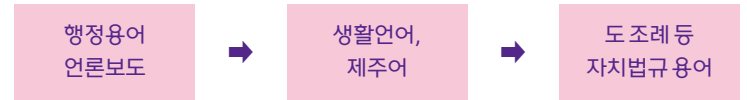


#### 성평등 미디어상 제정·운영

성평등 문화 확산에 기여한 도내 신문, 방송 등 대중매체 대상  
 \* 평가절차  
 시민평가단 구성·운영(모니터링·추천) → 전문가 종합평가

#### 일상 속 성차별 언어개선 사업

성차별 언어·표현 실태조사 실시 및 성평등 용어 순화(단계별추진)



성평등 용어 개선 사례집 발간 및 기업·기관, 도민 대상 홍보 활용



#### 찾아가는 젠더콘서트 운영

다양한 형태의 성평등 소통 프로그램 운영  
 → 일상 속 성평등 문화 확산  
 성평등 '현장의 소리' 청취 등 도민참여 성평등 공감의 장 마련  
 → 마을 카페, 동네 책방(작은 도서관 등), 스튜디오임 등



(단위: 백만원)

년도	2019	2020	2021	2022	총금액
도비	135	135	145	145	560



## 4. 도민 성평등 교육 실효성 강화

주민자치위원, 마을단체장,  
도 및 행정시에서 위탁하는  
평생교육과정 내  
성평등 교육시수 반영

평생교육과정  
주민자치학교, 세정대학,  
시민경제대학, 농업성공대학,  
해녀학교 등

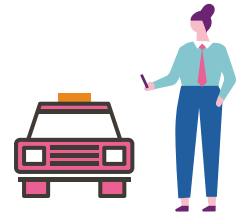


아동·청소년 대상 교육 생애주기별  
성평등 교육과정 개설→ 교육청 협력



문화예술분야 종사자 대상 교육 →  
문화예술재단 등과 협력

대중교통 종사자(버스, 택시 등)에 대한  
성평등 교육시수 반영

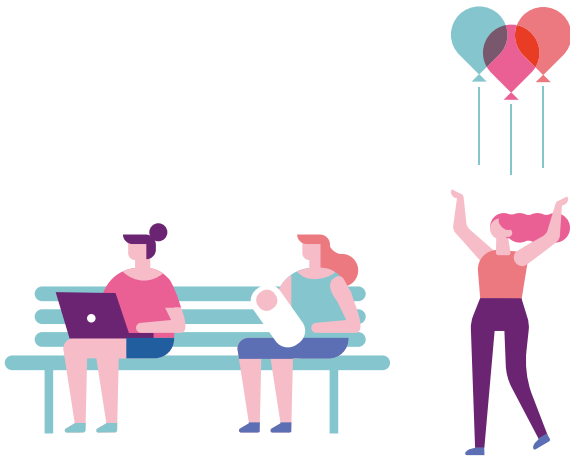


젠더폭력예방강사에 대한  
보수교육 및 현장 모니터링 운영

(단위: 백만원)

년도	2019	2020	2021	2022	총금액
도비	50	50	50	50	200

# 여성친화 환경조성



성인지적 관점의  
여성친화도시 추진을 위한  
도민 참여 확대

제주여성문화  
계승 및 발전을 위한  
제주여성 문화 연구자료 축적 및  
연구기반 구축

## 시행과제

1. 도민이 참여하는 여성친화도시 조성
2. 여성친화(성평등) 마을 조성 컨설팅 지원
3. 제주여성 역사·문화연구센터 설치운영
4. 제주 여성 문화콘텐츠 개발

# 1. 도민이 참여하는 여성친화도시 조성



도민, NGO, 전문가, 활동가 등이 참여하는 여성친화도시 조성협의체(네트워크) 구성을 통해 민관협력 체계 구축



여성친화도시 도민참여단 운영을 통해 정책 모니터링 및 개선사항 발굴



창의적이고 생활밀착형 여성친화도시 조성을 위한 도민아이디어 공모

(단위: 백만원)

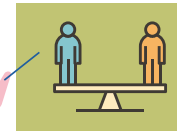
년도	2019	2020	2021	2022	총금액
도비	26	30	30	30	116

# 2. 여성친화(성평등) 마을 조성 컨설팅



마을 여성 대표성 제고를 위한 마을 조직 구성 등이 포함된 마을규약 표준안 마련  
성평등 가치를 담은 제주특별자치도 마을규약 표준안 마련

성평등 마을규약 이행을 위한 도민홍보 및 토론회 개최  
→ 성평등 이행마을 조성



성평등마을 컨설턴트(헌디) 역량강화 교육 프로그램 운영

컨설턴트 역할과 비전을 공유하고, 이를 실제 마을 대상 조사사업 수행

(단위: 백만원)

년도	2019	2020	2021	2022	총금액
도비	50	50	50	50	200

### 3. 제주여성 역사·문화연구센터 설치 운영

제주여성문화 계승 및 발전을 위한 연구,  
자료 아카이브, 후학 양성 등 체계화된 연구 교육 시스템 구축



(단위: 백만원)

년도	2019	2020	2021	2022	총금액
도비	-	100	250	250	600

### 4. 제주여성 문화콘텐츠 개발

#### 제주선각 여성인물 발굴사업

시대를 앞선 선구자적인 삶을 살다가 간 제주 여성 발굴·소개  
영상제작을 통한 다큐멘터리 방송  
제주 지역 인물을 국가적인 인물로 전국화 시킬 수 있는 기회 마련  
여성사 아카이브 구축을 위한 구술조사 대상자 자료 활용



#### 제주역사속 여성의 삶 재조명

여성주의 관점에서 그동안 제주4·3 연구에서 소외된  
고령의 제주여성들의 생애사 구술·채록: 현대 제주 여성사 정립

#### 제주 미술 속 허스토리

여성 문화예술가의 눈으로 보는 '문화 속 성평등'  
지역 문화현장에서의 성평등 인식을 공유하고  
문화예술의 사회적 역할 모색



(단위: 백만원)

년도	2019	2020	2021	2022	총금액
도비	110	110	110	110	440

# 여성 안전과 건강증진



성인지적 관점의  
도시환경 구축을 위해  
여성안전 취약지역 조사  
결과를 바탕으로  
여성 안전 시스템 구축 및  
여성 안심 시책 추진

지역여성들의 일상생활  
스트레스 관리 등 통합적  
차원의 이용 접근성을 높인  
심리적·정서적  
건강증진 인프라 구축

## 시행과제

1. 범죄예방 환경개선 디자인(셉테드)
2. 생활안전 사각지대 개선
3. 여성 안심 서비스 확대
4. 여성 힐링공간 설치·운영

# 1. 범죄예방 환경개선 디자인사업 (셉테드)

생활범죄, 사고 등으로부터 안전한 생활을 영위할 수 있는 주거환경 개선 등 범죄예방 환경개선 디자인 사업 추진



공간의 개방 및 배치



조경 및 시설물 보강



CCTV 및 비상벨 시설 등



제주지방경찰청과 협업을 통해 범죄취약 지역 선정 후 추진

(단위: 백만원)

년도	2019	2020	2021	2022	총금액
도비	300	300	300	300	1,200

# 2. 생활안전 사각지대 개선



CCTV 설치 확대 → 여성안전 취약지역, 우범지역, 여성 안심구역 등

$$500 \text{ 대} \times 4 \text{ 년간} = 2,000 \text{ 대}$$

매년                      2019~2022                      목표

범죄예방 및 대응을 위한 도 전역

CCTV 스마트 통합관제 시스템 단계적 구축

초등학교 → 중고등학교 → 읍면 외곽지역  
CCTV (1,000대)                      CCTV (1,057대)                      CCTV

미연계 CCTV에 대한 통합관제 및 연차별 스마트 관제 도입

(단위: 백만원)

년도	2019	2020	2021	2022	총금액
도비	1,975	3,490	3,490	3,490	12,445

### 3. 여성 안심 서비스 확대



#### 심야버스 안심귀가 서비스 확대

심야버스 이용객 및 이동패턴 분석을 통한 최적의 노선 구축 (평일) 12개 노선, 20대, 37회 (휴일) 9개 노선, 12대, 21회



#### 택시 안심귀가 서비스 확대 (도내 운영 모든 택시 5,348대)

QR코드 방식 안심귀가\* 서비스 시스템 홍보 강화

\* 택시에 부착된 QR코드를 스마트폰으로 스캔시 택시정보(연락처 등)가 가족(또는 지인)의 핸드폰으로 전송



#### 안심 무인택배 시스템 확대

수요가 많은 신규 주택단지, 원룸 밀집지역, 농어촌 지역 등 범죄 취약지역 확대 설치 ('18년 기준 4개소 운영중)  
무인택배 시스템 운영 주체 등 서비스 확대를 위한 다양화 방안 마련

(단위: 백만원)

년도	2019	2020	2021	2022	총금액
도비	923	943	963	983	3,812

### 4. 여성 힐링공간 설치 운영

지역 여성의 건강·심·힐링·행복 이라는 통합적 차원에서의 정서적 치유와 성장을 위한 힐링공간 설치  
여성의 생애주기별 다양한 프로그램 개발·보급 및 운영



#### 연차별 추진계획



**2019** 기본방향 설정 위한 추진위원회 구성·운영

**2020** 시범사업 추진 공간확보 및 운영주체 선정

**2021** 여성 힐링공간 거점센터 설치

**2022** (가칭)여성힐링공간 '심팡' 운영 체계화

(단위: 백만원)

년도	2019	2020	2021	2022	총금액
도비	-	700	600	600	1,900

# 돌봄의 사회적 책임 강화



제주형 사회적 돌봄  
확산을 위한 지속적인  
정보 공유 및 컨설팅 지원 등을  
통한 안정화 도모

조손가족 및 위기가족  
지원을 통한 가족의  
안정성 강화와 가족친화 문화  
확산을 위한  
다양한 프로그램 지원

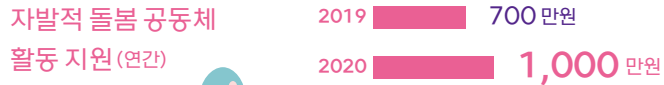
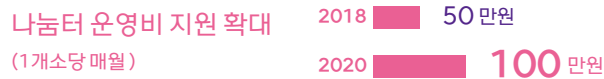
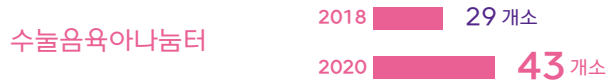
## 시행과제

1. 수놓음육아나눔터 및 돌봄공동체 안정화
2. 24시간 긴급 돌봄센터 설치·운영
3. 다양한 가족지원
4. 가족친화인증 확대



# 1. 수놓음육아나눔터 및 돌봄공동체 안정화

부부중심의 자녀 돌봄의 부담과 공적돌봄 서비스 사각지대 해소를 위한 자발적 육아나눔의 지원기반 조성



(단위: 백만원)

년도	2019	2020	2021	2022	총금액
도비	950	1,064	909	989	3,912

# 2. 24시간 긴급 돌봄센터 설치



긴급 상황 발생시

24시간 안심하고 아이를 맡길 수 있는 돌봄 시설 설치

## 24시간 긴급 돌봄 거점센터(위탁 운영)

어린이집 미 이용 가정에서 긴급상황이나 필요시 이용



(단위: 백만원)

년도	2019	2020	2021	2022	총금액
도비	338	352	366	380	1,436

### 3. 다양한 가족 지원



#### 조손가정 정서지원 서비스

가정해체 등으로 자녀들을 직접 돌보지 못함에 따라 발생한 조손가정중 서류상 부양의무자가 있다는 이유로 복지사각지대 발생. 저소득 조손가정 아동들의 기초학습 능력 향상 등 교육 프로그램 지원

#### 이혼 위기가족 지원

미성년자를 둔 협의이혼 위기가정에 대한 상담 및 교육 제공을 통해 이혼 방지 및 건강한 가정생활 유지 지원  
제주지방법원, 가족 및 아동심리 상담소, 건강가정지원센터 협력 부모교육, 후견프로그램 운영, 가족캠프 운영 등



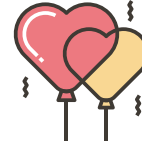
#### 가족성장 아카데미

가족간 소통과 세대간 이해를 위한 다양한 부모교육 등 운영  
아빠놀이터, 가족애 나들이, 대상별 맞춤형 교육(부모, 부부, 가족 등)  
일·가정 양립을 위한 아버지와 남편으로서의 역할 등 부모 역량 강화

(단위: 백만원)

년도	2019	2020	2021	2022	총금액
도비	255	265	265	265	1,050

### 4. 가족친화인증 확대



#### 가족친화인증 기업(기관) 지속 확대

(2018년) 53개소

#### 가족친화인증 준비기업 발굴을 위한 사전·사후 컨설팅 및 교육 지원



#### 가족친화 직장문화 개선을 위한 다양한 지원 강화

맞춤형 가족친화경영 컨설팅, 가족친화경영 인식개선 교육·홍보, 가족친화 기업 네트워크 활성화



#### 가족친화인증기업 인센티브 지원

가족친화 프로그램 지원 등

(단위: 백만원)

년도	2019	2020	2021	2022	총금액
도비	105	150	150	150	555

# 여성 일자리 활성화



여성의 대상별  
구직 수요를 고려한  
다각적인  
맞춤형 취·창업 지원

영세 사업체 중심의  
제주지역산업 특성상  
청년층 장기 미취업자가  
전국 평균보다 높은 점을 고려,  
청년 전문인력 양성  
방안 마련

## 시행과제

1. 청년여성 챌린지 지원센터 운영
2. 여성 창업보육센터 운영 지원
3. 여성 공동체 창업 인큐베이팅 지원
4. 지역수요 맞춤형 여성 일자리 지원

# 1. 청년여성 챌린지 지원센터 운영

도내 각 대학내 취업전략본부(또는 취업지원센터) 내 설치·운영  
거점센터 1개소, 대학별 1개소

젠더의식 강화, 커리어코칭 등을 통해 청년여성의 취업역량 강화

진로개발: 진로탐색(인·적성검사, 직업탐색), 진로결정(커리어코칭 등)

취업준비: 능력개발, 현장경험(인턴십, 기업탐방), 취업실전 등

취업지원: 직업훈련(지역산업 수요 맞춤형), 취업연계(취업지원단 구성 등)



(단위: 백만원)

년도	2019	2020	2021	2022	총금액
도비	-	800	800	800	2,400

# 2. 여성 창업보육센터 운영 지원



생산에서 판매까지 여성 창업 활성화를 위한  
공간 및 원스톱 종합서비스 제공  
제주여성 창업 지원 모델 구축



창업보육센터 공간 리모델링 등  
시설 기능 보강을 통한 활성화

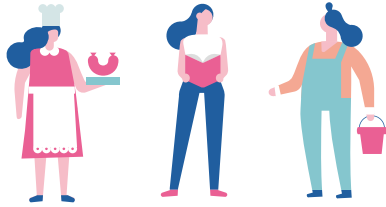
여성 취·창업지원, 인력양성 및 교육 등 경험있는 민간기관 위탁 운영  
창업 프로그램 운영을 위한 창업매니저 지원, 사업 운영인력 지원

(단위: 백만원)

년도	2019	2020	2021	2022	총금액
도비	300	279	317	317	1,213

### 3. 여성 공동체 창업 인큐베이팅 지원

제주지역 특성을 살린  
사회적 기업·협동조합 등  
여성공동체 창업 활성화



경력단절 및 취약계층 여성 등 창업 희망자 지원  
워크숍 형태를 갖춘 사업설명회: 창업 희망자 맞춤형 컨설팅  
아이템 개발, 컨설팅 및 교육, 자문, 인프라 구축비 등 지원

제주 여성공동체 창업팀 협동조합 설립·창업자금 지원 후  
사업 지속여부 등 사후관리  
영업, 사회적 기업 육성사업, 사회적 기업 진입을 위한 사후 컨설팅

(단위: 백만원)

년도	2019	2020	2021	2022	총금액
도비	100	100	100	100	400

### 4. 지역수요 맞춤형 여성 일자리 지원

투자기업의 주력 산업과 여성의 일자리 수요를 파악하여  
여성 일자리 창출과 고용안정 등 지원체계 마련

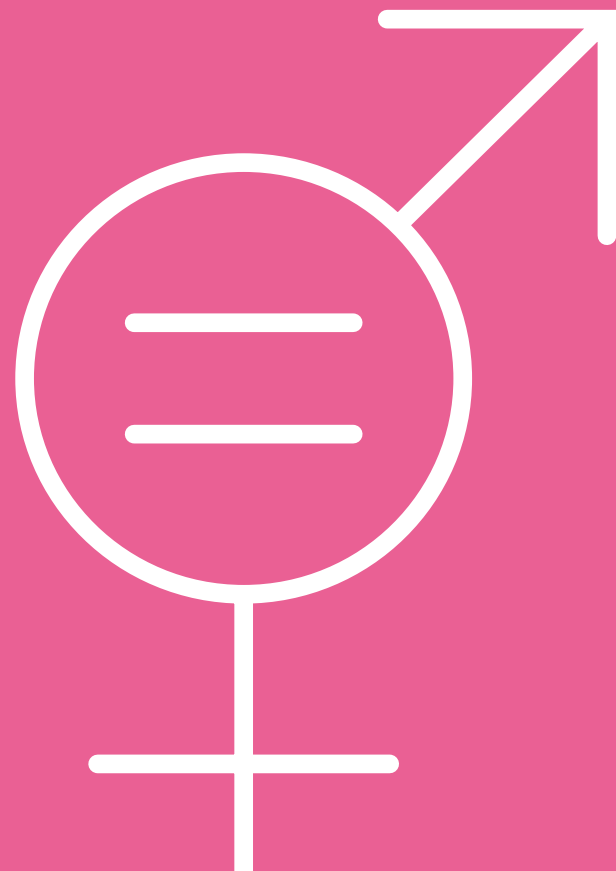


(단위: 백만원)

년도	2019	2020	2021	2022	총금액
도비	70	70	70	70	280

더  
제주  
처럼

실천사업 총괄표



(단위: 백만원)

사업명	2019	2020	2021	2022	계
• 주요정책 성인지 관점 사전검토 의무화	5	10	20	20	55
• 양성평등담당관 지정·운영	5	5	5	5	20
• 성인지 정책 내실화 강화	(78)	(78)	(78)	(78)	(312)
- 성별영향평가 질적 수준 제고	60	60	60	60	240
- 공무원 맞춤형 성인지교육 의무화	8	8	8	8	32
- 성평등정책 전문인력 양성	10	10	10	10	40
• 현장 맞춤형 성평등 정책 방안 마련	40	40	40	-	120
• 공공부문 여성 대표성 제고	-	-	-	-	비예산
• 민간부문 여성 대표성 제고	-	-	-	-	비예산
• 국제협력 여성 네트워크 확대	50	100	100	100	350
• 제주성평등교육센터 설치 운영	-	350	700	900	1,950
• 성평등 민관 거버넌스 강화	(85)	(110)	(110)	(110)	(415)
- 양성평등위원회 기능 강화	55	60	60	60	235
- (가칭)성평등협의회 구성·운영	30	50	50	50	180
• 생활 속 성평등 확산사업	(135)	(135)	(145)	(145)	(560)
- 성평등 청년 네트워크 운영	40	40	40	40	160
- 성평등 공감 캠페인	50	50	50	50	200
- 성평등 미디어상 제정·운영	5	5	5	5	20
- 일상 속 성차별 언어개선	20	20	30	30	100
- 찾아가는 젠더콘서트 운영	20	20	20	20	80
• 도민 성평등 교육 실효성 강화	50	50	50	50	200
• 도민이 참여하는 여성친화도시 조성	26	30	30	30	116
• 여성친화(성평등) 마을 조성 컨설팅	50	50	50	50	200
• 제주여성 역사·문화연구센터 설치	-	100	250	250	600

(단위: 백만원)

사업명	2019	2020	2021	2022	계
• 제주여성 문화콘텐츠 개발	(110)	(110)	(110)	(110)	(440)
- 제주선각 여성인물 발굴	40	40	40	40	160
- 제주역사 속 여성의 삶 재조명	50	50	50	50	200
- 제주 미술 속 허스토리	20	20	20	20	80
• 범죄예방 환경개선 디자인	300	300	300	300	1,200
• 생활안전 시각지대 개선	1,975	3,490	3,490	3,490	12,445
• 여성 안심 서비스 확대	(923)	(943)	(963)	(983)	(3,812)
- 심야버스 안심귀가 서비스	800	800	800	800	3,200
- 택시 안심귀가 서비스	63	63	63	63	252
- 안심 무인택배 시스템	60	80	100	120	360
• 여성 힐링공간 설치·운영	-	700	600	600	1,900
• 수놓음 육아나눔터 및 돌봄 공동체 안정화	950	1,064	909	989	3,912
• 24시간 긴급 돌봄센터 설치	338	352	366	380	1,436
• 다양한 가족지원	(255)	(265)	(265)	(265)	(1,050)
- 조손가정 정서지원 서비스	40	40	40	40	160
- 이혼위기가족 지원	125	125	125	125	500
- 가족성장 아카데미	90	100	100	100	390
• 가족친화인증 확대	105	150	150	150	555
• 청년여성 챌린지 지원센터 운영	-	800	800	800	2,400
• 여성 창업보육센터 운영 지원	300	279	317	317	1,213
• 여성 공동체 창업 인큐베이팅 지원	100	100	100	100	400
• 지식수요 맞춤형 여성 일자리 지원	70	70	70	70	280
<b>40개 사업</b>	<b>5,950</b>	<b>9,681</b>	<b>10,018</b>	<b>10,292</b>	<b>35,941</b>













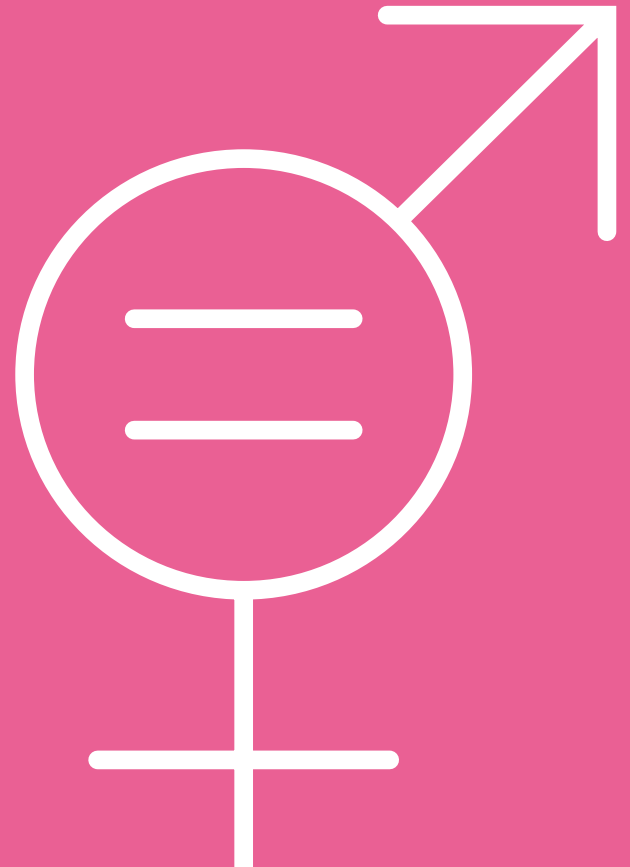




## 성평등한 제주 '더 제주처럼'

발행처	제주특별자치도
발행일	2019년 1월
기획담당	제주특별자치도 성평등정책관
주소	제주특별자치도 제주시 문연로 6(연동) 성평등정책관
연락처	T.064-710-6510 F.064-710-6519
기획제작	켈파트프레스
디자인	오도오도스튜디오

본 제작물의 저작권 및 판권은 제주특별자치도에 있습니다.









Jeju 제주특별자치도